



Selva nublada

La selva nublada es la cubierta vegetal por excelencia. Se conserva satisfactoriamente gracias a la protección que le brinda la condición jurídica de parque nacional que tiene el Henri Pittier, no obstante, las fuertes presiones de carácter antrópico a que ha estado sometido por largo tiempo, debido a estar situado en las adyacencias de una de las zonas más densamente urbanizadas y pobladas del país.

En los dos frentes montañosos de la unidad la cubierta de bosque nublado es parecida en términos de hábitat, fisionomía y composición florística. A su vez, las cotas altitudinales donde comienza su desarrollo tienen poca variación. Se extiende aproximadamente entre 900 - 2.000 m en la vertiente norte y 1.000 - 1.800 m en la meridional.

Como es el caso de las otras selvas nubladas de Venezuela, este tipo exuberante de vegetación es típico de zonas montañosas coincidentes con hábitats localizados en fajas altitudinales donde las nieblas orográficas están presentes durante la mayor parte del año, particularmente en horas de la tarde, jugando un rol ecológicamente dominante sobre todo el ecosistema. Coinciden generalmente también las fajas altitudinales respectivas con óptimos de precipitación de las laderas donde se ubican.

En el Parque Nacional Henri Pittier el bosque nublado está estrechamente relacionado con la orientación y la vigorosidad del relieve de la zona, lo cual determina valores óptimos de lluviosidad, nubosidad y temperatura como parámetros ecológicos dominantes.

La selva nublada del parque representa un importante reservorio genético que alberga una alta diversidad de especies frecuentemente endémicas. A su vez, como cubierta vegetal densa y portadora de abundantísima hojarasca, se constituye en un verdadero reservorio de agua que luego restituye a los cauces de los ríos y quebradas que alimentan los acuíferos y caudales que son aprovechados por los habitantes de las zonas adyacentes del parque en sus múltiples actividades y cuya intensidad es una de las mayores del territorio nacional.

Tipos de selva nublada

Otto Huber (1986) ha hecho la distinción de tres tipos de selva nublada en el parque:

De transición: Se extiende desde 900 m hasta aproximadamente 1.200 / 1.300 m de altitud. Se trata de una cubierta mixta e intermedia entre el bosque semi-decídulo y el bosque siempreverde. Tres estratos arbóreos se observan. En el superior



La selva nublada



Las bahías litorales



PARQUE NACIONAL HENRI PITTIER

el cucharón *Gyranthera caribensis* es el árbol característico, elevado entre 30-50 m, apoyado en potentes raíces tabulares. Un segundo estrato está formado por gran cantidad de especies de las familias *Moraceae*, *Sapotaceae*, *Anonaceae* y *Mimosaleae*. Se encuentra desarrollado entre 10-25 m. El tercer estrato se encuentra entre 3-78 m de altura, conformado por árboles jóvenes y palmas, entre las que destacan *Bactris setulosa*, *Euterpe sp.* y *Geonoma pinnatifrons*. Abundan localmente lianas y trepadoras. El epifitismo es abundante. Algunas especies arbóreas pierden su follaje en la corta estación seca que afecta a este tipo de vegetación de bosque de transición, con pluviosidad media anual de 1.650 mm y temperatura media anual de 21 °C.

Propiamente dicha: se trata del típico bosque nublado de la zona, extendido entre 1.000 / 1.200 m y 1.500 / 1.600 m de altitud, donde ocurren los óptimos de pluviosidad y de cobertura nubosa. Comprende dos estratos arbóreos; en el superior dominan plantas como *Ecclinusa sp.*, *Chimarrhis microcarpa* y palmas. Hay una gran abundancia de epifitas. Los valores de lluvia se encuentran alrededor de 1.850 mm/año y la temperatura llega a promedios de 19 °C.

Este tipo de selva nublada se caracteriza por su densidad y exuberancia, con un sotobosque muy rico en especies, donde destacan los helechos gigantes. Las Bromelias y las Orquídeas destacan por su abundancia en la selva nublada propiamente dicha.

Superior: se desarrolla entre 1.500 / 1.600 m y 1.800 / 2.000 m de altitud. Es un bosque siempreverde de mediana altura, conformado por un sólo estrato arbóreo irregular que va desde 8 a 20 m de altura. En este tipo de vegetación abundan principalmente las palmas. Entre las especies arbóreas se identifican las familias *Moraceae*, *Euphorbiaceae*, *Rutaceae*, *Sapotaceae* y *Burseraceae*.

El sotobosque es muy homogéneo y denso con predominio absoluto de la palma *Geonoma Undata*. La temperatura correspondiente es de 15 °C a 16 °C como promedio anual.



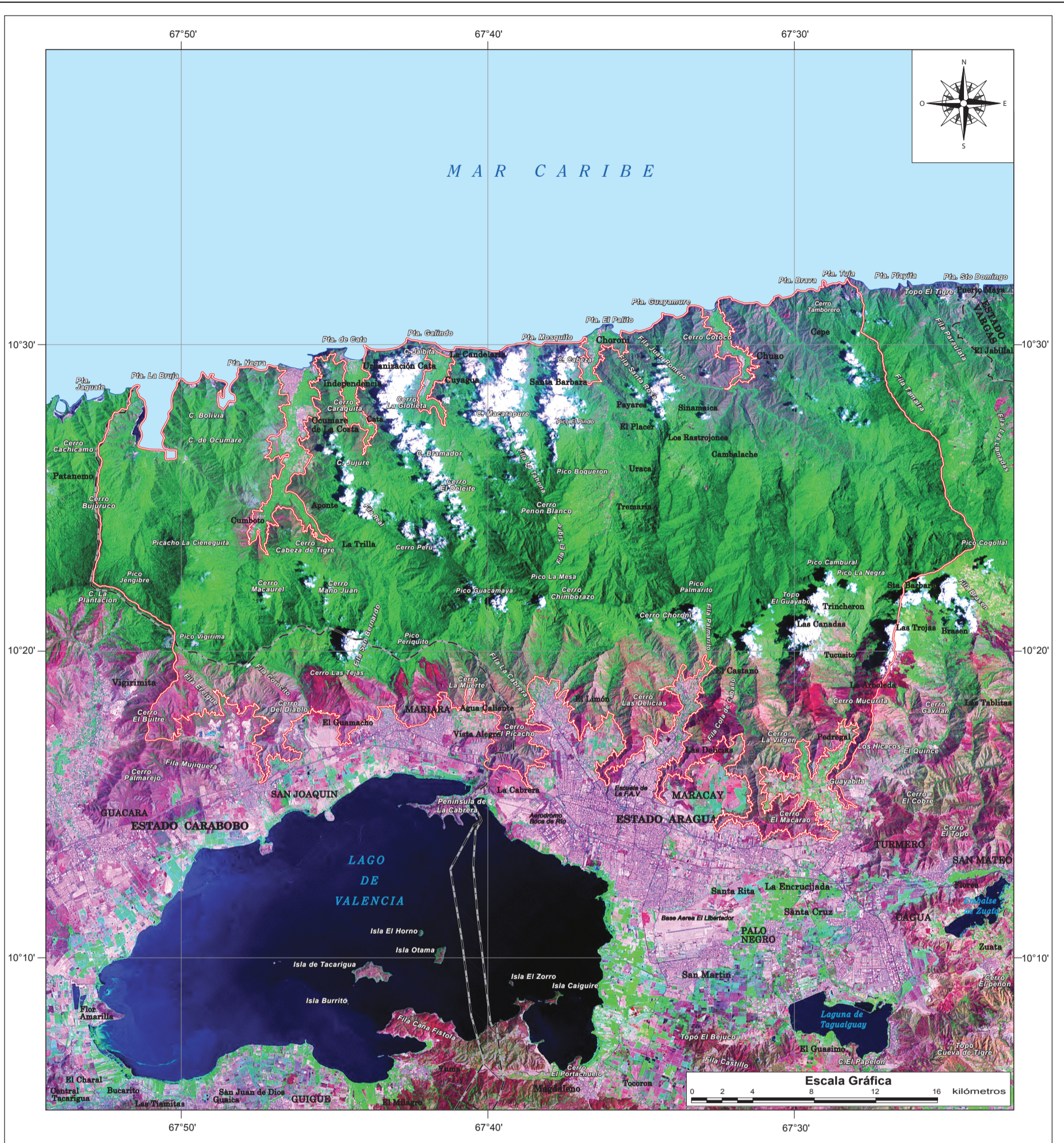
Panorámica de la Selva Nublada



Al interior de la Selva Nublada



El esplendor de la Selva Nublada del Parque Nacional Henri Pittier



REPÚBLICA BOLIVARIANA DE VENEZUELA
 MINISTERIO DEL PODER POPULAR PARA EL AMBIENTE
 INSTITUTO NACIONAL DE PARQUES
 DIRECCIÓN GENERAL SECTORIAL DE PARQUES NACIONALES



MAPAIMAGEN DEL PARQUE NACIONAL HENRI PITTIER



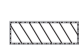
Datos Técnicos

Imagen Landsat 7 ETM + 004/053; Fecha De Adquisición: 2000.
 Combinación de Bandas: RGB 453 Resolución: 14.5 m

Sistema de Referencia:

Proyección Universal Transversal de Mercator. Datum: REGVEN. Elipsoide GRS 80.

LEYENDA

-  Lindero del Parque Nacional Henri Pittier
-  Límite de Estado
-  Zona con Sobreposición de Límites

SITUACIÓN RELATIVA NACIONAL



SITUACIÓN RELATIVA REGIONAL

